

GAGGIA

MILANO

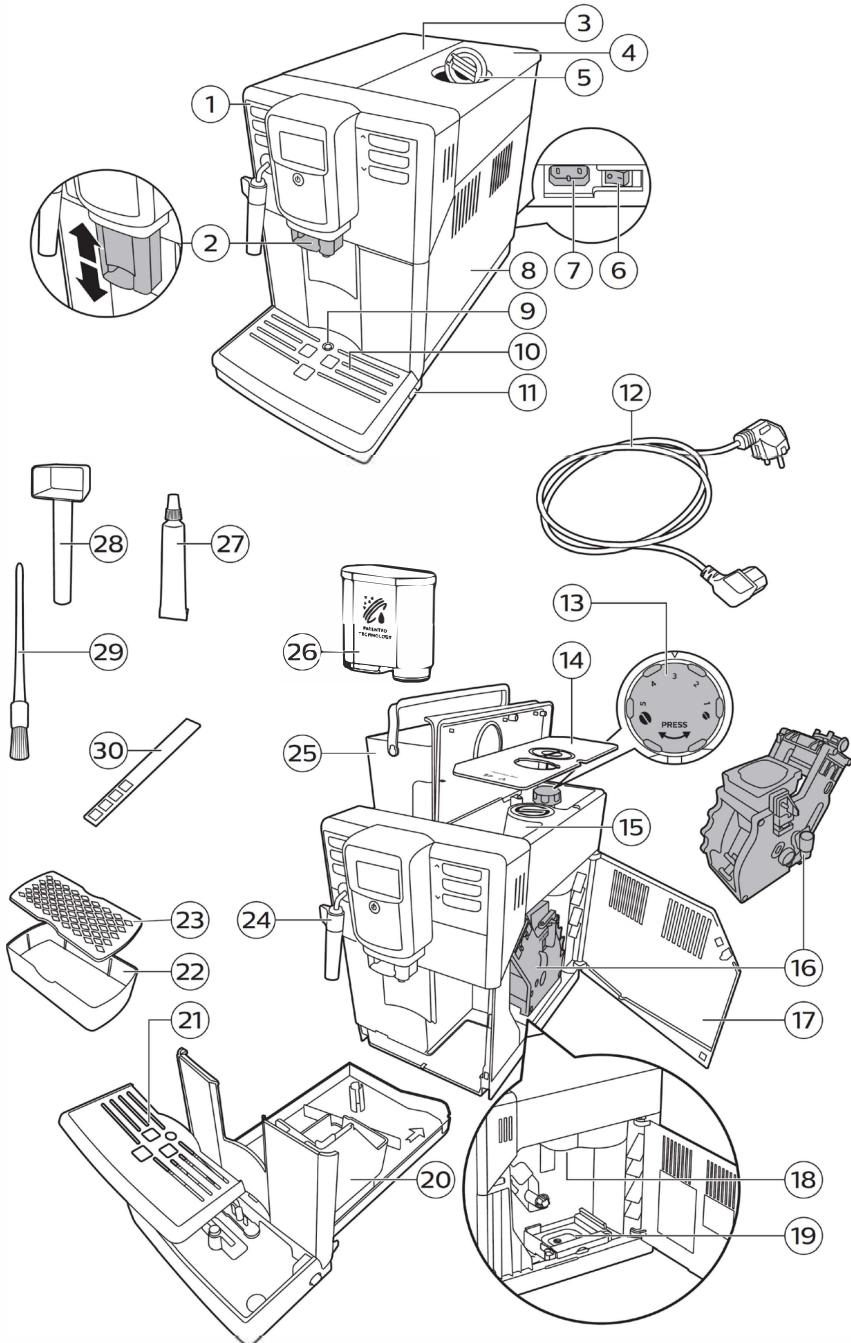


חוברת הפעלה למכונת קפה
דגמים: Gaggia Anima

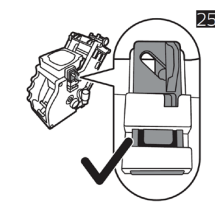
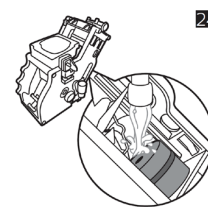
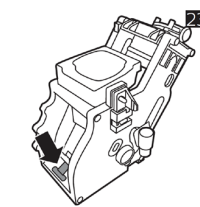
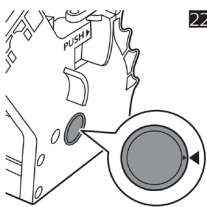
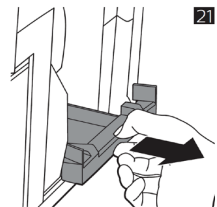
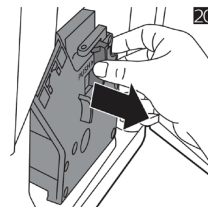
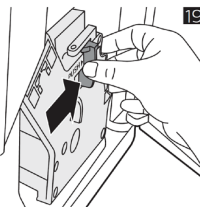
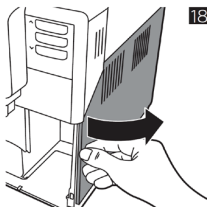
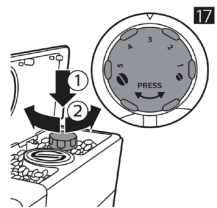
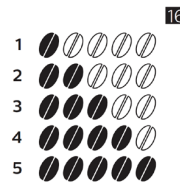
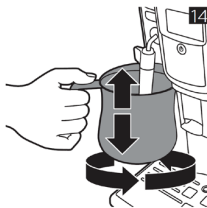
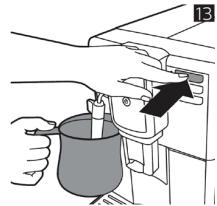
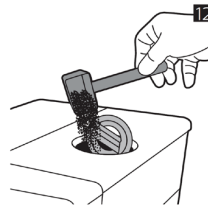
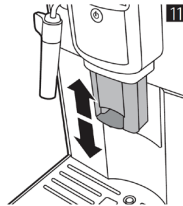
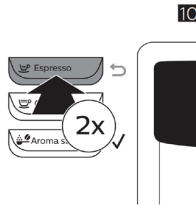
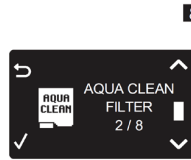
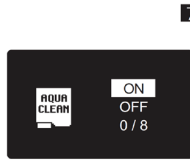
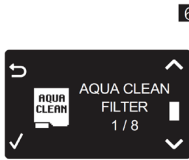
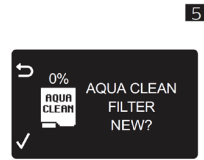
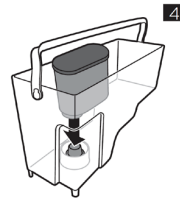
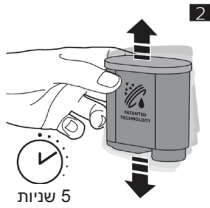


גאג'יה ישראל - הנה החברה המובילה בישראל ביבוא
קפה, מכונות קפה וציוד מקצועי לחובבי הקפה. להזמנות:

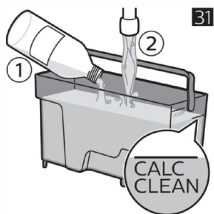
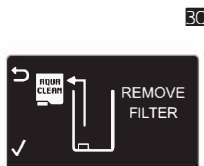
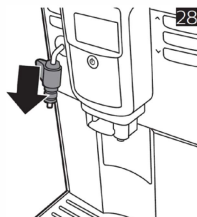
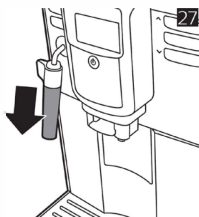
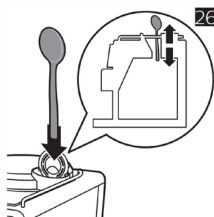
WWW.GAGGIA.CO.IL



גאג'יה ישראל - הנה החברה המובילה בישראל ביבוא
קפה, מכונות קפה וציוד מקצועי לחובבי הקפה. להזמנות:



גאג'יה ישראל - הנה החברה המובילה בישראל ביבוא קפה, מכונות קפה וציוד מקצועי לחובבי הקפה. להזמנות:



תוכן העניינים

5	סקירה כללית של המכונה (איור 1)
6	מבוא
6	התקנה ראשונה
6	מסנן
7	מדידת קשיות המים
8	שימוש בלוח הבקרה
8	הכנת משקאות
9	התאמה אישית של משקאות
10	כוונון הגדרות המשחנה
10	טיפול ביחידת החליטה
11	ניקוי ותחזוקה
12	ניקוי מקציף החלב הקלאסי
13	הליך הסרת אבנית
14	סמלי אזהרה וקודי שגיה
15	הזמנת אביזרים
16	פתרון בעיות
19	מפרט טכני

סקירה כללית של המכונה (איור 1)

1	לוח הבקרה	16	יחידת החליטה
2	פיית מזיגת קפה מתכווננת	17	הצד הפנימי של דלת השירות עם מידע ליצירת קשר
3	מכסה מכל המים	18	צינורית יציאת הקפה
4	מכסה מכל פולי הקפה	19	מגירת משקעי הקפה
5	מכסה תא הקפה הטחון	20	פח עודפי קפה טחון
6	מתג ראשי	21	מכסה מגש העודפים
7	שקע עבור הכבל	22	מגש למעמד אספרסו
8	דלת שירות	23	כיסוי למעמד אספרסו
9	מחון "מגש עודפים מלא"	24	מקציף חלב קלאסי
10	מגש עודפים	25	מכל המים
11	כפתור לשחרור מגש העודפים	26	מסנן PASCAL
12	כבל	27	צינורית גריז
13	בורר הגדרות טחינה	28	כף מדידה
14	כיסוי מכל פולי הקפה	29	מברשת ניקוי
15	מיכל פולי הקפה	30	רצועה לבדיקת קשיות המים

מבוא

אנו מברכים אותך על שרכשת מכונת קפה אוטומטית לחלוטין מתוצרת גאג'יה! על מנת להפיק את המירב מן התמיכה שמעניקה גאג'יה, נא רשום את המוצר שלך בכתובת www.gaggia.co.il

קרא את עלון הבטיחות הנפרד בעיון טרם השימוש במכונה ושמור אותו לעיון בעתיד. כדי לסייע לך להפיק את המירב ממכונת הקפה שלך, Gaggia מספקת תמיכה מלאה ב-3 דרכים שונות:

1. המדריך הנפרד להתחלה מהירה לצורך התקנה מהירה ושימוש ראשון.
2. מדריך למשתמש זה המכיל פרטים נוספים.

הערה: מכונה זו נבדקה עם קפה. אף על פי שהיא עברה ניקוי יסודי, ייתכן שנותרו בה מעט שאריות קפה. עם זאת, אנו ערבים לכך כי המכונה חדשה לגמרי.

התקנה ראשונה

כדי להכין את המכונה שלך לשימוש, עליך לבצע מספר פעולות פשוטות כגון מילוי צנרת המים. פעולות אלה מוצגות במדריך הנפרד להתחלה מהירה. המכונה הוגדרה במטרה להפיק את הטעם הטוב ביותר מפולי הקפה שלך. לכן אנו ממליצים לשנות את הגדרות הטחינה רק לאחר הכנת 100-150 ספלי קפה (שימוש במשך כחודש לערך). המכונה מסופקת עם מעמד אספרסו, המשמש לתמיכה בספל וכמגש עודפים נוסף לאיסוף מי השטיפה.

מסנן pascale

מסנן Pascale מיועד להפחית את כמות האבנית במכונת הקפה ולספק מים מסוננים לצורך שימור הארומה והטעם של כל ספל קפה. אם אתה משתמש בסדרה של 8 מסנני PASCALE כמתואר במכונה ובמדריך למשתמש זה, תוכל לבצע הסרת אבנית מן המכונה לאחר 5000 ספלים הראשונים בלבד. כל מסנן מאפשר לך ליהנות מעד 625 ספלים, בהתאם לסוגי הקפה שתבחר ותדיריות השטיפה והניקוי.

הכנת מסנן PASCALE לשימוש

לפני הנחת מסנן PASCALE בתוך מכל המים, עליך להכין אותו לשימוש:

1. נער את המסנן במשך כ-5 שניות (איור. 2)
2. טבול את המסנן כשהוא הפוך בקנקן ובו מים קרים במשך 30 שניות והמתן עד שלא יצאו ממנו עוד בועות אוויר (איור. 3)
3. דחוף את המסנן על המחבר של המסנן עד לנקודה הנמוכה ביותר האפשרית. (איור. 4)

הפעלת מסנן ה-PASCALE

עליך להפעיל כל מסנן PASCALE שבו אתה עושה שימוש. הפעלת מסנן ה-PASCALE בתפריט המכונה, מאפשרת למכונה לנטר את קיבולת מסנן ה-PASCALE ומספר המסננים שבהם נעשה שימוש. קיימות 3 דרכים להפעיל את מסנן ה-PASCALE.

1. הפעלת מסנן ה-PASCALE במהלך ההתקנה הראשונה

לאחר הדלקת המכונה בפעם הראשונה, המכונה תנחה אותך לאורך שלבי ההתקנה הראשונה, כגון מילוי מכל המים, מילוי צנרת המים והפעלת מסנן ה-PASCALE. עליך פשוט לפעול על פי ההוראות המופיעות על המסך.

2. הפעלת מסנן ה-PASCALE אחר החלפה

הערה: החלף את מסנן ה-PASCALE מיד כאשר הקיבולת יורדת ל- 10% מסמל המסנן מהבהב במהירות. החלף את מסנן ה-PASCALE אחת ל-3 חודשים לפחות, גם אם המכונה טרם מראה שנדרשת החלפה.

טיפ: אנו ממליצים לרכוש מסנן חדש כאשר הקיבולת יורדת ל- 10% מסמל המסנן מתחיל להבהב באיטיות. הדבר יבטיח החלפה של מסנן ה-PASCALE כאשר הקיבולת שלו תרד ל- 0%. 1. לחץ על מקש MENU, גלול לאפשרות " FILTER " ולחץ על מקש OK לאישור. - בתצוגה מופיעה שאלה הבודקת אם ברצונך להפעיל מסנן חדש (איור. 5)
2. לחץ על מקש OK לאישור.
- מספר המסננים שהיו בשימוש מתעדכן באופן אוטומטי בתצוגה (איור 6).

הערה: אם ברצונך להחליף את מסנן ה-PASCALE לאחר שהשתמשת בשמונה מסננים, עליך לבצע הסרת אבנית מן המכונה קודם לכן. פעל על פי ההוראות המופיעות על המסך.

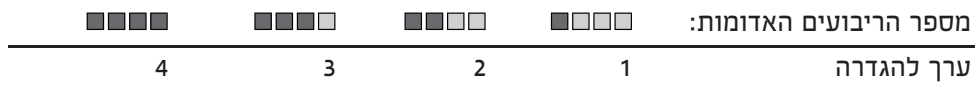
3. הפעלת מסנן ה-PASCALE כל מועד אחר

באפשרותך להתחיל להשתמש במסנן ה-PASCALE בכל עת בהתאם להוראות להלן.
1. לחץ על מקש MENU, בחר ב- MENU ולחץ על מקש OK לאישור.
גלול ל-PASCALE לחץ על מקש OK (✓) לאישור.
- בתצוגה מופיע מספר מסנני PASCALE שהותקנו בעבר, מ-0 עד 8 מסננים (איור. 6).
בחר באפשרות ON בתצוגה ולחץ על לחצן OK (✓) לאישור (איור. 7).
- מספר המסננים שהיו בשימוש מתעדכן באופן אוטומטי בתצוגה (איור. 8).
- כעת מופיע מסך "המכונה מוכנה" הכולל סמל 100% PASCALE, כאות לכך שהמסנן הותקן (איור. 9).
3. מזוג 2 כוסות של מים חמים (0.5 ליטר) להשלמת ההפעלה. שפוך את המים.

הערה: במצבים מסוימים המכונה תסמן לך כי עליך להסיר אבנית מן המכונה בטרם תוכל להכניס ולהפעיל מסנן PASCALE חדש. זאת משום שעל המכונה להיות נקיה לחלוטין מאבנית טרם התחלת השימוש במסנן PASCALE. פעל על פי ההוראות המופיעות על המסך.

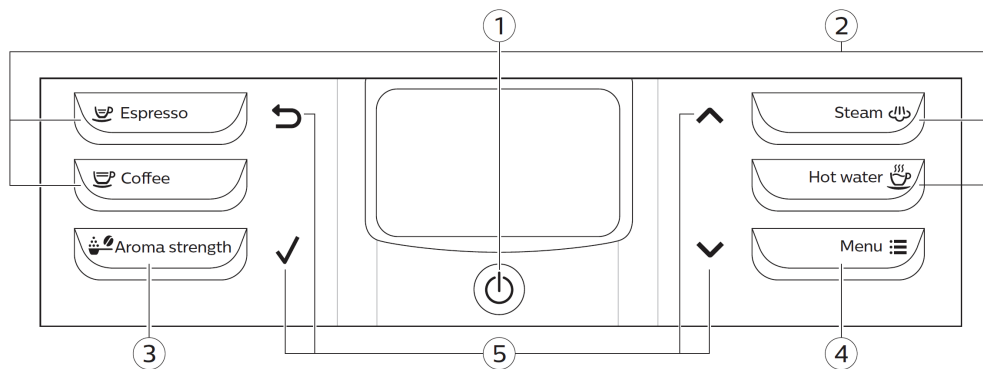
מדידת קשיות המים

- השתמש ברצועה לבדיקת קשיות המים המצורפת כדי לבדוק את קשיות המים. לחץ על מקש MENU, בחר באפשרות MENU וגלול כדי לבחור ב-WATER HARDNESS.
1. טבול את הרצועה לבדיקת קשיות המים במי ברז במשך שנייה אחת. המתן במשך דקה אחת.
 2. בדוק כמה משבצות הפכו לאדומות.
 3. בחר בהגדרה המתאימה של קשיות המים ולחץ על מקש OK לאישור.



שימוש בלוח הבקרה

- להלן סקירה ותיאור של לוח הבקרה של המכונה. חלק מן המקשים הם בעלי פונקציה כפולה; סמלי הניווט הרלוונטיים יופיעו על הצג. השתמש במקשים שלייד סמל זה כדי לבחור או לאשר את הבחירות שלך.
- השתמש במקש MENU לבחירת משקאות אחרים ולשינוי הגדרות כגון דרגת קשיות המים וטמפרטורת הקפה.



1. מקש הפעלה/כיבוי
2. מקשי הכנת משקאות בלחיצה אחת
3. כפתור AROMA STRENGTH (חוזק הארומה)
4. מקש MENU
5. סמלי ניווט (למעלה, למטה, אחורה, ok)

הכנת משקאות

- באפשרותך לבחור משקה באמצעות לחיצה על מקשי הכנת המשקאות בלחיצה אחת או על ידי בחירת משקה אחר מן התפריט.
- אם ברצונך להכין שני ספלים, לחץ פעמיים על מקש הכנת המשקה בלחיצה אחת של המשקה המבוקש (איור 10) או בחר במשקה קפה באמצעות התפריט ולחץ עליו פעמיים. המכונה מבצעת אוטומטית שני מחזורי טחינה ברצף עבור המשקה שבחרת. באפשרותך להכין שני משקאות קפה בו-זמנית בלבד.
 - החלק את פיית המזיגה כלפי מעלה או מטה כדי לכוון את גובהה לגודל הספל או הכוס שבה אתה משתמש.
 - כאשר אתה בוחר ב-AMERICANO, המכונה מזוגת קודם כל את הקפה ולאחר מכן את המים.

גאג'יה ישראל - הנה החברה המובילה בישראל ביבוא קפה, מכונות קפה וציוד מקצועי לחובבי הקפה. להזמנות:

WWW.GAGGIA.CO.IL

הכנת משקאות קפה

הכנת קפה עם פולים

1. שטוף את מיכל המים במי ברז ומלא את מיכל הפולים בפולים.
2. כדי להכין קפה, לחץ על אחד ממקשי הכנת הקפה הלחיצה אחת. לבחירת סוג קפה אחר, לחץ על מקש MENU, בחר ב-DRINKS, גלול מטה עד שתגיע למשקה המבוקש ולחץ על מקש OK לאישור.
3. כדי להפסיק את מZIגת הקפה, לחץ על מקש OK.

הקצפת חלב (חימום בלבד)

לתוצאות מיטביות, השתמש תמיד בחלב המגיע ישירות מן המקרר.

הערה: מומלץ לשטוף את צנרת המים לפני השימוש. לשם כך לחץ על מקש "STEAM" כדי להוציא קיטור למשך מספר שניות.

1. מלא 1/3 מהמכל בחלב קר.
2. הכנס את מקציף החלב הקלאסי לתוך החלב. לחץ על מקש STEAM (איור 13).
3. הקצף את החלב על ידי סיבוב עדין של הקנקן והנעתו מעלה ומטה (איור 14).
4. כדי לעצור את ההקצפה, לחץ על לחצן OK.

הכנת קפה עם קפה טחון מראש

1. פתח את המכסה ומזוג כף מדידה אחת של קפה טחון לתוך מכל הקפה הטחון. לאחר מכן סגור את המכסה (איור 12).
2. הנח ספל מתחת לפיית המזיגה של הקפה. באפשרותך להשתמש במעמד האספרסו עבור ספלים קטנים יותר.
3. לחץ על לחצן עוצמת הארומה כדי לבחור את פונקציית חליטת הקפה הטחון. לחץ על לחצן ESPRESSO.

הערה: בעת שימוש בקפה טחון, תוכל להכין כוס קפה אחת בלבד בכל פעם.

מזיגת מים חמים

1. הנח קנקן מתחת למקציף החלב הקלאסי.
2. לחץ על לחצן המים החמים. המכונה מתחילה במזיגת מים רותחים.
3. כדי להפסיק את מזיגת המים הרותחים, לחץ על לחצן OK.

התאמה אישית של משקאות

כוונון קיבולת הקפה

- באפשרותך להגדיר את כמות הקפה שתוכן בהתאם לשעמך ולגודל הספלים. אנו ממליצים להשתמש בספלי מתכת או בספלים בעלי שוליים מצופי קרמיקה.
1. כדי לכוונון את כמות האספרסו, לחץ על מקש ESPRESSO והחזק אותו עד שהסמל MEMO יופיע בתצוגה (איור 15).
 - המכונה נכנסת לשלב התכנות ומתחילה בהכנת המשקה הנבחר.
 2. כאשר הספל מכיל את כמות הקפה הרצויה, לחץ על לחצן OK.
 - סימן האישור שבתצוגה מראה כי כעת הכפתור מתוכנת: בכל פעם שתלחץ עליו, המכונה תחלוט את כמות האספרסו שהוגדרה.

גאג'יה ישראל - הנה החברה המובילה בישראל ביבוא קפה, מכונות קפה וציוד

מקצועי לחובבי הקפה. להזמנות: WWW.GAGGIA.CO.IL

הערה: כדי להגדיר את כמות הקפה, פעל לפי אותו הנוהל: לחץ על לחצן המשקה והחזק אותו עד שהסמל MEMO יופיע בתצוגה. לחץ על מקש OK כאשר הספל מכיל את הכמות הרצויה. כדי להגדיר את הכמות של משקאות אחרים: בחר את המשקה שלך, לחץ על מקש OK והחזק אותו עד שהסמל MEMO יופיע בתצוגה ולחץ על מקש OK פעם נוספת כדי לשמור את הכמות הרצויה.

כוונן חוזק הקפה

- כדי לשנות את חוזק הקפה, לחץ על מקש AROMA STRENGTH ('עוצמת הארומה').
- עם כל לחיצה על מקש AROMA STRENGTH, המכונה מעלה בדרגה אחת את עוצמת הארומה. קיימות 5 דרגות עוצמה, כאשר 1 היא עדין מאד ו-5 הוא חזק מאד. לאחר הגדרה 5, הבורר חוזר לדרגה 1 (איור 16).
- הערה: באפשרותך להשתמש גם במקש 'AROMA STRENGTH' כדי להכין קפה עם קפה טחון.
- העוצמה שנבחרה מופיעה על הצג. לאחר כוונן עוצמת הקפה, בתצוגה מופיע שוב התפריט הראשי ועוצמת הארומה הנבחרת נשמרת עם חליטת הקפה.

כוונן הגדרות המטחנה

ניתן לכוונן את הגדרות המטחנה על-ידי שימוש בבורר ההגדרה של מטחנת הקפה שנמצא בתוך מכל הפולים. באפשרותך לבחור מבין 5 הגדרות טחינה שונות. ככל שהגדרה נמוכה יותר, הקפה יהיה חזק יותר.

הערה: ניתן לכוונן את הגדרות הטחינה אך ורק כאשר המכונה טוחנת פולי קפה. עליך להכין 2 עד 3 משקאות לפני שתוכל לחוש את מלוא ההבדל בטעם.

זהירות: למניעת נזק למטחנה, אל תסובב את כפתור כוונן דרגת הטחינה יותר מחריץ אחד בכל פעם.

1. הנח ספל מתחת לפייט המזיגה של הקפה.
2. פתח את מכסה מכל פולי הקפה.
3. לחץ על לחצן ESPRESSO.
4. כאשר המטחנה מתחילה לטחון, לחץ על בורר ההגדרות של מטחנת הקפה כלפי מטה וסובב אותו שמאלה או ימינה (איור 17).

טיפול ביחידת החליטה

ההתקנה והניקוי של יחידת החליטה.

הסרת יחידת החליטה מן המכונה

1. כבה את המכונה באמצעות לחיצה על המתג הראשי בגב המכונה.
2. הוצא את מגש העודפים עם פח העודפים.
3. פתח את דלת השירות (איור 18).
4. לחץ על כפתור "PUSH" (איור 19) ומשוך בידית האחיזה של יחידת החליטה כדי להוציאה מן המכונה (איור 20).
5. הוצא את מגירת משקעי הקפה (איור 21).

החזרה למקום של יחידת החליטה

- טרם החזרת יחידת החליטה לתוך המכונה, יש לוודא כי היא נמצאת במיקום הנכון.
1. בדוק האם החץ על גבי הגליל הצהוב שעל צידה של יחידת החליטה מיושר עם החץ השחור N-1.
 - אם הם אינם מיושרים, לחץ על הידית כלפי מטה עד אשר תבוא במגע עם בסיס יחידת החליטה (איור 23).
 2. ודא שוו הנעילה הצהוב שמצידה השני של יחידת החליטה נמצא במיקום הנכון.
 - כדי למקם את הוו בצורה נכונה, דחוף אותו כלפי מעלה עד שיימצא בנקודה העליונה ביותר (איור 25).
 3. החזר את מגירת משקעי הקפה למקומה.
 4. החזר את יחידת החליטה לתוך המכונה לאורך פסי ההכוונה שבצדדים, עד שתינעל במקומה בנקישה. אין ללחוץ על מקש "PUSH".
 5. החזר את מגש העודפים ואת פח העודפים למקומם.

ניקוי ותחזוקה

הקפדה על ניקוי ותחזוקה סדירים תבטיח שהמכונה שלך תפעל באופן הטוב ביותר ותפיק קפה טעים לאורך זמן רב, עם זרימת קפה קבועה וקצף חלב מושלם.

לפרטים בנוגע למועד ולאופן ניקוי החלקים הנשלפים של המכונה, ראה הטבלה שלהלן.

טבלת ניקוי

תיאור החלק	מתי לנקות	כיצד לנקות
יחידת חליטה (גרופו)	מדי שבוע	הסר את יחידת החליטה ושטוף אותה במי ברז (ראה "ניקוי יחידת החליטה במי ברז").
		נקה את יחידת החליטה באמצעות טבליות להסרת שומני קפה של (pascale) ראה 'ניקוי יחידת החליטה עם טבליות להסרת שומני קפה'
שימון יחידת החליטה	בהתאם לסוג השימוש. עיין בטבלת השימון (ראה 'שימון יחידת החליטה')	שמן את יחידת החליטה בעזרת הגריז של GAGGIA.
מקציף חלב קלאסי	לאחר כל יום שימוש	שטוף במים נקיים (ראה 'ניקוי יומי של מקציף החלב הקלאסי')
	מי שבוע	פרק את מקציף החלב הקלאסי ונקה את כל החלקים במי ברז (ראה 'ניקוי שבועי של מקציף החלב הקלאסי ומוט הקיטור')

גאג'יה ישראל - הנה החברה המובילה בישראל ביבוא קפה, מכונות קפה וציוד מקצועי לחובבי הקפה. להזמנות:

תיאור החלק	מתי לנקות	כיצד לנקות
מגש עודפים	רוקן את מגש העודפים מיד כאשר החיווי האדום 'מגש העודפים מלא' קופץ דרך מכסה מגש העודפים. נקה את מגש העודפים כאשר הדבר נוח לך.	הסר את מגש העודפים ושטוף אותו במי ברז עם כמות קטנה של נוזל ניקוי.
פח עודפים	רוקן ונקה את פח העודפים כאשר אתה מתבקש לעשות זאת ע"י המכונה. נקה אותו כאשר הדבר נוח לך.	הסר את מגש העודפים כאשר המכונה דולקת ושטוף אותו במי ברז עם כמות קטנה של נוזל ניקוי.
מכל המים	כאשר מתאים לך	שתוף את מכל המים במי ברז
משפך הקפה	יש לבדוק את משפך הקפה על מנת לוודא כי אינו סתום	נתק את המכונה והסר את יחידת החליטה. פתח את המכסה של תא הקפה השחון והכנס את ידית הכף לתוך משפך הקפה. הזז את הידית למעלה ולמטה עד שהקפה השחון הסותם את המשפך ייפול מטה (אזור 26).
מעמד אספרסו	יומי	רוקן את מעמד האספרסו ונקה אותו במי ברז או במדיח הכלים.

טיפ: לוח זמנים לביצוע פעולות הניקוי נמצא בעמוד האחרון של מדריך זה. רשום את התאריכים בהם ביצעת את הניקוי.

ניקוי יחידת החליטה

ניקוי סדיר של יחידת החליטה מונע הצטברות של משקי קפה בצינורות הפנימיים.

ניקוי יחידת החליטה תחת הברז

2. הסר את יחידת החליטה ומגירת העודפים.
3. שטוף את מגירת העודפים יחידת החליטה היטב במים. נקה היטב את המסנן העליון (איור 24) של יחידת החליטה.
3. הנח ליחידת החליטה להתייבש באוויר הפתוח טרם החזרתה למקומה. אל תייבש את יחידת החליטה בעזרת מטלית כדי למנוע מסיבים להצטבר בתוך יחידת החליטה. ניקוי יחידת החליטה באמצעות טבליות להסרת שומני קפה השתמש אך ורק בטבליות הסרה של שומני קפה של PASCAL. פעל על פי ההוראות המופיעות במדריך למשתמש המצורף לטבליות להסרת שומני קפה.

גאג'יה ישראל - הנה החברה המובילה בישראל ביבוא קפה, מכונות קפה וציוד מקצועי לחובבי הקפה. להזמנות:

WWW.GAGGIA.CO.IL

שימון יחידת החליטה

יש לשמן את יחידת החליטה באופן סדיר על מנת להבטיח כי החלקים הנעים ימשיכו לנוע בצורה חלקה. לתדירות השימון ראה הטבלה להלן.

תדירות השימון	מס. המשקאות שהוכנו מדי יום	תדירות השימוש
כל 4 חודשיים	1-5	מועט
אחת לחודשיים	6-10	רגילה
כל חודש	10<	כבד

ניקוי מקציף החלב הקלאסי

ניקוי יומי של מקציף החלב הקלאסי

הסר את החלק החיצוני של מקציף החלב הקלאסי ושטוף אותו במים טריים.

ניקוי שבועי של מקציף החלב הקלאסי ומוט הקיטור

1. הסר את החלק החיצוני של מקציף החלב הקלאסי ושטוף אותו במים נקיים (איור 27).
2. הסר את החלק העליון של מקציף החלב הקלאסי ממוט הקיטור שטוף אותו במים נקיים (איור 28).
3. נקה את מוט הקיטור במטלית רטובה.
4. הרכב מחדש את כל חלקיו של מקציף החלב הקלאסי.

הליך הסרת אבנית

כאשר הכיתוב START CALC CLEAN מופיע בתצוגה, עליך לבצע ניקוי אבנית במכונה. אם לא תבצע הסרת אבנית מהמכונה כאשר ההודעה מופיעה בתצוגה, המכונה תפסיק בסופו של דבר לפעול בצורה תקינה. במקרה זה, תיקונים לא יכוסו במסגרת האחריות. נא השתמש במסיר אבנית של פיליפס בלבד. בשום אופן אין להשתמש במסיר אבנית על בסיס חומצה גופריתית, חומצה הידרו-כלורית, חומצה סולפאמית או חומצה אצטית (חומץ), שכן הם עלולים לגרום נזק לצנרת המים במכונה ולא למוסס היטב את האבנית. אי-שימוש במסיר אבנית של פיליפס יגרום לביטול האחריות שבידך. אי-ביצוע הסרת האבנית מן המכונה יגרום אף הוא לביטול האחריות שבידך. ניתן לרכוש את מסיר האבנית של PASCALE.

תהליך הסרת האבנית אורך 30 דקות והוא מורכב ממחזור הסרת אבנית וממחזור שטיפה. ניתן להשהות את הסרת האבנית או את מחזור השטיפה באמצעות לחיצה על הלחצן escape. כדי להמשיך במחזור הסרת האבנית או השטיפה, לחץ על לחצן OK.

הערה: אין להסיר את יחידת החליטה במהלך מחזור הסרת האבנית.

אזהרה: אין לשתות את התמיסה להסרת אבנית או את המים הנמזגים במהלך הסרת האבנית.

1. הוצא את מגש העודפים ואת פח העודפים, רוקן ונקה אותם ולאחר מכן החזר אותם למקומם.
2. הסר את החלק החיצוני של מקציף החלב הקלאסי.
3. הנח מכל גדול (1.5 ליטר) מתחת לפיה למזיגת קפה ומקציף החלב הקלאסי.
4. כאשר הכיתוב START CALC CLEAN (איור 2) מופיע בתצוגה, לחץ על מקש OK כדי להפעיל את תהליך הסרת האבנית. הסר את הפייה למזיגת מים רותחים, אם קיימת. התצוגה מזכירה לך כי עליך להסיר את מסנן PASCAL (איור 30).

הערה: לחץ על מקש Escape אם תבחר לדלג על תהליך הסרת האבנית. כדי לבצע את תהליך הסרת האבנית במועד מאוחר יותר, לחץ על לחצן התפריט, בחר באפשרות "menu" וגלול כדי לבחור באפשרות "descaling". לחץ על לחצן OK כדי לאשר.

5. מזוג את התמיסה להסרת אבנית למכל המים. מלא את מכל המים במים נקיים עד לחיווי המפלס CALC CLEAN (איור 31). החזר את מכל המים למכונה. לחץ על מקש OK לאישור.
 - השלב הראשון של תהליך הסרת האבנית מתחיל. המכונה מתחילה בהוצאת התמיסה לניקוי אבנית עם הפסקות מדודות.
 - התצוגה מראה את סמל הסרת האבנית, את חיווי השלב ואת משך התהליך. שלב ראשון זה אורך 20 דקות.
6. אפשר למכונה למזוג את תמיסת הסרת האבנית עד שמכל המים יתרוקן.
7. הוצא את מכל המים ושטוף אותו.
8. מלא את מכל המים במים טריים עד לחיווי המפלס CALC CLEAN. החזר את מכל המים למכונה ולחץ על OK.
9. הסר ורוקן את המכל והחזר אותו למקומו מתחת לפיית המזיגה של הקפה. לחץ על לחצן OK כדי לאשר.
10. השלב השני של תהליך הסרת האבנית מתחיל - מחזור השטיפה. השלב אורך 3 דקות. בתצוגה מופיעים סמל השטיפה ומשך השלב.

הערה: אם מכל המים לא מולא עד למפלס CALC CLEAN, המכונה עשויה להזדקק למחזור שטיפה נוסף.

11. המתן עד שהמכונה תפסיק למזוג מים. הליך הסרת האבנית מסתיים כאשר סימן האישור מופיע בתצוגה.
12. לחץ על לחצן OK כדי לצאת מהליך הסרת האבנית. המכונה מתחילה להתחמם ומבצעת את מחזור השטיפה האוטומטי.
13. הוצא ורוקן את כלי הקיבול.
14. יש לנקות את מקציף החלב הקלאסי לאחר הסרת האבנית (ראה 'ניקוי שבועי של מקציף החלב הקלאסי ומוט הקיטור').
15. ניקוי יחידת החליטה (ראה 'ניקוי יחידת החליטה במי ברז').
16. התקן מסנן PASCAL חדש במכל המים.

טיפ: שימוש במסנן PASCAL מפחית את הצורך בהסרת אבנית!

מה לעשות במקרה של הפרעה להליך הסרת האבנית

ניתן לצאת מתהליך הסרת האבנית באמצעות לחיצה על לחצן ההדלקה/הכיבוי שעל לוח הבקרה. אם תהליך הסרת האבנית נפסק לפני שהושלם במלואו, פעל כדלקמן:

1. רוקן ושטוף את מכל המים ביסודיות.
2. מלא את מכל המים במים טריים עד לחיווי המפלס CALC CLEAN והדלק בחזרה את המכונה. המכונה תתחמם ותבצע מחזור שטיפה אוטומטי.
3. בטרם הכנת משקה כלשהו, בצע מחזור שטיפה ידני. כדי לבצע מחזור שטיפה ידני, יש למזוג תחילה חצי מכל של מים חמים ולאחר מכן להכין 2 כוסות קפה שחון מבלי להוסיף קפה שחון.

הערה: אם מחזור הסרת האבנית לא הושלם, המכונה תזדקק לביצוע מחזור נוסף של הסרת אבנית בהקדם האפשרי.

סמלי אזהרה וקודי שגיאה

המשמעות של סמלי האזהרה

יחידת החליטה חסומה באבקת קפה. נקה את יחידת החליטה		מלא את מכל המים במים טריים עד לסימון MAX.	
הכנס את מגש העודפים וסגור את דלת השירות.		מכל פולי הקפה ריק. הכנס פולי קפה חדשים למכל פולי הקפה.	
אם בתצוגה מופיעה הודעת שגיאה, בדוק את הסעיף 'משמעות קודי השגיאה' כדי לבדוק מה המשמעות של הקוד שבתצוגה ומה באפשרותך לעשות. לא ניתן להשתמש במכונה כאשר סמל זה מופיע בתצוגה		יחידת החליטה אינה במכונה, או שלא הוכנסה כראוי. הכנס את יחידת החליטה	
יש אוויר במכונה, הנח ספל מתחת לפיית המים החמים ובחר ב-OK כדי להתחיל בהכנה.		פח העודפים מלא. ודא שהמכונה דולקת. כעת הוצא את פח העודפים ורוקן אותו.	

משמעות קודי השגיאה

להלן רשימה של קודי שגיאה, המעידים על בעיות שבאפשרותך לפתור בכוחות עצמך. אם מופיע קוד שגיאה אחר, נא פנה למרכז שירות הלקוחות המקומי של GAGGIA. לפרטי יצירת קשר 072-2171111, ראה חוברת האחריות.

<p>כבה את המכונה ונתק אותה מהחשמל. הסר את יחידת החליטה. לאחר מכן פתח את המכסה של מכל הקפה הטחון. הכנס את ידית הכף והגע אותה למעלה ולמטה כדי לגרום לקפה הטחון התקוע ליפול למטה (איור 26). אם גוף זר סותם את משפך הקפה, סלק אותו.</p>	<p>משפך הקפה סתום בקפה טחון או ע"י גוף זר.</p>	<p>01</p>
<p>כבה את המכונה באמצעות המתג הראשי. שטוף את יחידת החליטה במים נקיים, הנח לה להתייבש באוויר ולאחר מכן שמן אותה (ראה 'שימון יחידת החליטה'). עיין בסעיף 'ניקוי יחידת החליטה' או בקר בכתובת</p>	<p>יחידת החליטה מלוכלכת או לא שומנה כראוי</p>	<p>03</p>
<p>כבה את המכונה באמצעות המתג הראשי. הסר את יחידת החליטה ולאחר מכן הכנס אותה שוב. לפני הכנסת וו הנעילה של יחידת החליטה, יש לוודא כי הוא נמצא במיקום הנכון. עיין בסעיף 'טיפול ביחידת החליטה' או כנס</p>	<p>יחידת החליטה אינה נמצאת במיקום הנכון.</p>	<p>04</p>
<p>אתחל את המכונה באמצעות כיבוי והדלקה מחדש דרך המתג הראשי. אם הפעולה מצליחה, מזוג 2-3 כוסות של מים חמים. הסר אבנית מן המכונה אם לא עשית זאת במשך תקופה ארוכה יותר.</p>	<p>יש אוויר בצנרת המים.</p>	<p>05</p>
<p>הסר את מסנן ה-PASCAL ונסה להכין קפה פעם נוספת. אם הפעולה מצליחה, ודא כי מסנן ה-PASCAL מוכן היטב לפני שתחזיר אותו למקומו (ראה 'הכנת מסנן ה-PASCAL להפעלה'). חזור את מסנן ה-PASCAL בחזרה למקומו בתוך מכל המים. אם הדבר עדיין אינו מצליח, פירושו של הדבר כי המסנן סתום ויש להחליפו.</p>	<p>מסנן ה-PASCAL לא הוכן בצורה נכונה לפני ההתקנה או שהוא סתום.</p>	
<p>כבה את המכונה והפעל אותה שוב לאחר 30 דקות.</p>	<p>המכונה התחממה יתר על המידה.</p>	<p>14</p>

גאג'יה ישראל - הנה החברה המובילה בישראל ביבוא קפה, מכונות קפה וציוד מקצועי לחובבי הקפה. להזמנות:

הזמנת אביזרים

מומלץ להשתמש במוצרי התחזוקה של PASCAL/ GAGGIA לניקוי המכונה ולהסרת האבנית. ניתן לרכוש מוצרים אלה מן הסוכן המקומי, ממרכזי השירות המורשים או באופן מקוון בכתובת

www.espresso-center.co.il

פתרון בעיות

פרק זה מסכם את הבעיות הנפוצות ביותר שאתה עלול להיתקל בהן במכונה. אם אינך מצליח לפתור את הבעיה, פנה למרכז שירות הלקוחות המקומי. לפרטי יצירת קשר 072-2171111, ראה חוברת האחריות.

בעיה סיבה פתרון

מגש העודפים מתמלא במהירות.	מדובר בתופעה רגילה. המכונה משתמשת במים כדי לשטוף את הצנרת הפנימית ואת יחידת החלישה. חלק מהמים זורמים דרך המערכת הפנימית ישירות אל מגש העודפים.	רוקן את מגש העודפים כאשר החיווי 'מגש העודפים מלא' קופץ דרך מכסה מגש העודפים
הנח את מעמד האספרסו מתחת לפייט המזיגה כדי לאסוף מי שטיפה.		
המכונה במצב עבודה DEMO.	לחצת על לחצן ההמתנה במשך יותר מ-8 שניות.	כבה את המכונה והפעל אותה שוב באמצעות המתג הראשי שבגב המכונה.
הסמל של 'פח העודפים מלא' ממשיך להופיע בתצוגה.	רוקנת את פח העודפים כאשר המכונה הייתה כבויה.	תמיד יש לרוקן את פח העודפים כאשר המכונה פועלת. אם תרוקן את פח העודפים כאשר המכונה כבויה, מונה מחזורי הקפה לא יתאפס.
החזרת את פח העודפים למקומו מוקדם מדי.		אין להחזיר את פח העודפים למקומו עד שתתבקש לעשות זאת באמצעות הודעה על הצג.

גאג'יה ישראל - הנה החברה המובילה בישראל ביבוא קפה, מכונות קפה וציוד מקצועי לחובבי הקפה. להזמנות:

WWW.GAGGIA.CO.IL

בעיה	סיבה	פתרון
אינני יכול להסיר את יחידת החליטה.	יחידת החליטה אינה במיקום הנכון.	אפס את המכונה באופן הבא: החזר את מגש העודפים ואת מכל העודפים למקומם. לאחר מכן סגור את דלת השירות, כבה את המכונה והפעל אותה שוב. נסה להסיר את יחידת החליטה פעם נוספת.
	לא הוצאת את פח העודפים.	הוצא את פח העודפים לפני שתוציא את יחידת החליטה.
אינני יכול להכניס את יחידת החליטה.	המכונה עדיין נמצאת בתהליך הסרת האבנית.	אפס את המכונה באופן הבא: החזר את מגש העודפים ואת מכל העודפים למקומם. השאר את יחידת החליטה מחוץ למכונה. סגור את דלת השירות ולאחר מכן הדלק וכבה את המכונה. לאחר מכן הנח את יחידת החליטה במיקום הנכון והכנס אותה בחזרה למכונה.
	יחידת החליטה אינה במיקום הנכון.	לא ניתן להוציא את יחידת החליטה במהלך תהליך הסרת האבנית. תחילה סיים את תהליך הסרת האבנית ולאחר מכן הוצא את יחידת החליטה.
הקפה מימי.	המשחנה מכוונת לטחינה גסה מדי.	כוונן את המשחנה להגדרה של טחינה דקה (נמוכה) יותר.
	צינור יציאת הקפה חסום.	נקה את צינור יציאת הקפה בעזרת ידית הכף. לאחר מכן כבה את המכונה והדלק אותה מחדש.
	המכונה מבצעת את תהליך הכוונון העצמי שלה.	חלוט מספר כוסות קפה.
	יחידת החליטה מלוכלכת, או שהיא זקוקה לשימון.	נקה ושמן את יחידת החליטה.
הקפה לא חם מספיק.	הכוסות שבהן אתה משתמש קרות.	חמם מראש את הספלים באמצעות שטיפתם במים חמים.
	הטמפרטורה מכוונת לרמה נמוכה מדי. בדוק את הגדרות התפריט.	כוון את הטמפרטורה לרמה 'גבוהה' בתפריט.
	הוספת חלב.	בין אם החלב שהוספת חם או קר, הוא יגרום תמיד להורדה מסוימת של טמפרטורת הקפה.

גאג'יה ישראל - הנה החברה המובילה בישראל ביבוא קפה, מכונות קפה וציוד מקצועי לחובבי הקפה. להזמנות:

WWW.GAGGIA.CO.IL

בעיה	סיבה	פתרון
קפה דולף מהפייה למזיגת קפה.	הפייה למזיגת קפה סתומה.	נקה את פיית המזיגה של הקפה ואת החורים שבה באמצעות מנקה מקטרות.
	צינור יציאת הקפה חסום	נקה את צינור יציאת הקפה בעזרת הידית של כפית המדידה או ידית של כפית. כעת כבה את המכשיר והדלק אותו מחדש.
הקפה אינו נמוזג או נמוזג באיטיות.	מסנן ה-PASCAL לא הוכן להתקנה כהלכה או שהוא סתום.	הסר את מסנן ה-PASCAL ונסה להכין קפה פעם נוספת. אם הפעולה מצליחה, ודא כי מסנן ה-PASCAL מוכן כהלכה לפני שתחזיר אותו למקומו. החזר את המסנן המוכן למקומו. אם הדבר עדיין אינו מצליח, פירושו של הדבר כי המסנן סתום ויש להחליפו.
	המשחנה מכוונת לטחינה עדינה מדי.	כוונן את המשחנה לטחינה גסה (גבוהה) יותר.
הקפה מימי.	המשחנה מכוונת לטחינה גסה מדי.	כוונן את המשחנה להגדרה של טחינה דקה (נמוכה) יותר.
	יחידת החליטה מלוכלכת.	נקה את יחידת החליטה.
הפייה למזיגת קפה מלוכלכת.		נקה את פיית המזיגה של הקפה ואת החורים שבה באמצעות מחט.
	צנרת המכונה חסומה באבנית.	בצע הסרת אבנית במכונה.
החלב המוקצף קר מדי.	מקציף החלב הקלאסי מלוכלך או לא מורכב כראוי.	נקה את מקציף החלב הקלאסי ודא כי הוא מורכב בצורה נכונה.
	סוג החלב שבשימוש אינו מתאים להקצפה.	סוגי חלב שונים מפיקים כמויות שונות של קצף ואיכויות קצף שונות. בדקנו את סוגי החלב הבאים, אשר מספקים תוצאה טובה של קצף חלב: חלב פרה דל שומן או מלא, חלב סויה וכן חלב ללא לקטוז. סוגים אחרים של חלב לא נבדקו ועלולים להוביל ליצירת כמות קטנה של קצף.

מפרט טכני

היצרן שומר לעצמו את הזכות לשפר את המפרטים הטכניים של המוצר. כל הכמויות המוגדרות מראש הן כמויות משוערות.

תיאור	ערך
חומרי המארז	חומר תרמופלסטי
מידות (ר' x ג' x ע')	430 x 340 x 221 מ"מ
משקל	7.6 ק"ג
אורך כבל החשמל	1200-800 מ"מ
לוח בקרה	צד קדמי
גודל כוס	עד 152 מ"מ
מכל המים	0.8 ליטרים, ניתן להסרה
קיבולת מכל פולי הקפה	250 גרם
קיבולת מכל העודפים	15 מנות
לחץ משאבה	15 באר
דוד	דוד מפלדת אלחלד
התקני בטיחות	נתיך תרמי
מצב חיסכון בחשמל	Wh1
מתח נקוב - הספק נקוב - אספקת	ראה נתונים בחלק הפנימי של דלת התחזוקה
מתח	



GAGGIA

ISRAEL



gaggia.co.il



gaggiaisrael@gmail.com

גאג'יה ישראל - הנה החברה המובילה בישראל ביבוא
קפה, מכונות קפה וציוד מקצועי לחובבי הקפה. להזמנות:

WWW.GAGGIA.CO.IL